



Dipartimento di Scienze della formazione, psicologia, comunicazione

Sommario

Programmazione Triennale 2024-26

Presentazione del Dipartimento pag. 2

Analisi di Contesto pag. 3

Vision pag. 6

Programmazione strategica 2024-2026 (obiettivi strategici) pag. 8

Programmazione fabbisogni del personale

Programmazione fabbisogni del personale docente 2024-2026 pag. 23

Monitoraggio indicatori

Partenariati pubblico privati pag. 25

Attività di formazione rivolta ad enti e imprese pag. 26

Terza Missione/Impatto sociale

Attività di Terza Missione/Impatto sociale pag. 27

Presentazione del Dipartimento

Max 3000 caratteri spazi inclusi

Il Dipartimento di Scienze della Formazione, Psicologia, Comunicazione (For.Psi.Com.) nasce nell'anno accademico 2012-13 e si caratterizza per un distintivo pluralismo disciplinare e metodologico che consente di valorizzare l'interazione fra scienze della formazione, scienze psicologiche e scienze della comunicazione.

Sin dalla sua costituzione For.Psi.Com. aderisce alla costruzione di un modello fondato sul dialogo tra ricerca, didattica, e terza missione intesa come dialogo con il territorio (nella sua accezione locale, nazionale, internazionale). Il Dipartimento ha una comprovata esperienza in diverse aree di ricerca: progettazione e valutazione dei processi formativi; formazione degli insegnanti in presenza, blended, e-learning; processi di insegnamento-apprendimento, tecnologie dell'istruzione, educazione mediale; didattica generale e didattiche disciplinari; ricerca empirica e sperimentale, metodologia della ricerca educativa; pedagogia speciale ed educazione inclusiva; ricerche demografiche, studi storici, opere letterarie; processi cognitivi, emotivi e comunicativi; psicologia dello sviluppo e delle organizzazioni; storia dell'educazione e nuovi fenomeni sociali, apprendimento permanente ed educazione degli adulti; educazione interculturale; sociologia generale e dei processi culturali, mutamento sociale e devianza. Nella visione del Dipartimento troviamo l'intelligenza artificiale e lo sviluppo delle didattiche disciplinari.

Sin dalla sua costituzione For.Psi.Com. aderisce alla costruzione di un modello fondato sul dialogo tra ricerca, didattica, e terza missione intesa come dialogo con il territorio (nella sua accezione locale, nazionale, internazionale).

All'interno del Dipartimento sono attivi 15 laboratori di ricerca:

1. Laboratorio di Osservazione del Comportamento "Sala Regia"
2. Laboratorio di Osservazione del Comportamento "Sala Registrazione"
3. Laboratorio di Ricerche Sperimentali "Raccolta Dati Audio-Video"
4. Laboratorio "Piccoli Gruppi"
5. Laboratorio di Ricerche Sperimentali "Raccolta Dati Testuali"
6. Laboratorio "Focus group"
7. Laboratorio Registrazione TV
8. Laboratorio Registrazione RG
9. Laboratorio Multimediale - Centro Elaborazione Dati
10. Laboratorio di Sperimentazione Didattiche 1
11. Laboratorio di Sperimentazione Didattiche 2 e robotica educativa
12. Laboratorio Polifunzionale
13. Testoteca
14. Laboratorio di Pedagogia Sperimentale
15. Laboratorio di Comunicazione

In fase di inaugurazione anche 2 musei:

1. Museo di Storia della Scuola e delle Istituzioni Educative (MuSSIE)
2. Museo di Psicologia e Psicotecnica.

Il Dipartimento offre: 3 corsi di laurea (Scienze dell'educazione e della formazione, Scienze e tecniche psicologiche, Scienze della comunicazione); 1 corso di laurea a "Ciclo Unico" (Scienze della formazione primaria LM-85-RIS); 3 corsi di laurea specialistica (Scienze

Analisi di contesto

(max 1.500 caratteri spazi inclusi per contesto di analisi)

Didattica

L'offerta formativa comprende 3 corsi di laurea (cdl) di I livello, 3 cdl magistrale e 1 cdl magistrale a ciclo unico. Il cdl triennale in Scienze dell'educazione e formazione, classe L-19, il cdl magistrale in Scienze pedagogiche classe LM-85 e il cdl a ciclo unico in Formazione Primaria classe LM-85-bis erogano formazione nell'area delle scienze pedagogiche e didattiche. Il cdl triennale in Scienze e tecniche psicologiche classe L-24 e il cdl magistrale in Psicologia classe LM-51 (3 curricula: "Psicologia Clinica nel Ciclo di Vita", "Psicologia Forense e Neuropsicologia", "Psicologia dell'Organizzazione, Formazione, New Media") rientrano nell'offerta formativa psicologica. A partire dall'a.a. 2023-2024 il titolo di studio magistrale in Psicologia è diventato abilitante ai sensi del DM 654/2022 attraverso l'erogazione di attività professionalizzanti supervisionate (tirocinio pratico valutativo - TPV) interne ai percorsi di studio triennale e magistrale per un totale di 30 CFU. Il cdl in Scienze della comunicazione classe LM-20 e il cdl magistrale in Scienze della comunicazione pubblica, sociale e d'impresa classe LM-59 offrono formazione nel campo della comunicazione. Il dipartimento gestisce il percorso formativo TFA Sostegno ai sensi del DM 249/2010 per docenti di scuola dell'infanzia, primaria e secondaria di I e II grado (VI edizione A.A. 20-21). Gestisce anche la didattica del percorso 24 CFU istituito con DM 616/2017 (V edizione A.A. 21-22), oltre ad una I edizione c/o il Poliba. Per il post-laurea si contano una scuola quadriennale di specializzazione in Psicologia del ciclo di vita, un dottorato di ricerca 39° Ciclo in Scienze delle relazioni umane, Dottorato di ricerca 39° in Leadership, empowerment and digital innovation in education and learning (LEDIEL) un Master I livello biennale in Giornalismo, un Master di I livello annuale in Etica della pace, educazione al benessere e all'inclusione, una Scuola di Specializzazione in Psicologia del Ciclo di Vita, in

Ricerca

Al 31.12.2023 For.Psi.Com. è capofila di 1 progetto Erasmus +, partner in n. 3 progetti Erasmus+ approvati e ammessi a finanziamento, è impegnato in un progetto finanziato dal programma "Challenges for Europe" ed è partner in un progetto finanziato dal Research Council of Norway. A livello nazionale, il Dip. partecipa a n. 1 PRIN finanziato nell'ambito del bando 2020 ; a n.7 PRIN 2022 (di cui 2 con P.I. FORPSICOM); a n. 6 PRIN 2022 PNRR (di cui n. 2 P.I. FORPSICOM); a n. 5 progetti finanziati dal PNRR Misura 4- componente 2; al progetto "AMICA", finanziato dal Min. Salute e al progetto SAFETY finanziato dal MISE. Su scala locale, il Dip. ha in corso 3 progetti di ricerca finanziati dal bando regionale RIPARTI, due progetti REFIN, e n.6 progetti di ricerca per i quali sono stati assegnati altrettanti posti di RTD-a) PON "Ricerca e Innovazione" 2014-azione IV.6. Sono in corso n.4 progetti finanziati dal bando di Ateneo "Horizon Europe Seeds" aventi quali P.I. docenti/ricercatori del Dipartimento. Dall'a.a. 2023/2024 For.Psi.Com è sede amministrativa del Dottorato di nuova istituzione di interesse nazionale "LEADERSHIP, EMPOWERMENT AND DIGITAL INNOVATION IN EDUCATION AND LEARNING "(LEDIEL), a cui sono consorziate altre 7 Università, e continua ad essere sede amministrativa del Dottorato in "Scienze della Relazioni Umane".

Terza missione / Impatto sociale

Al 31.12.2022 sono state realizzate azioni quali:

1. realizzazione percorsi formativi per enti e scuole (n.13 convenzioni stipulate con le scuole nel 2023, finalizzate all'erogazione di percorsi formativi destinati al personale docente, e/o ai genitori, e/o agli alunni); 2. consolidamento del ruolo guida nel territorio per quanto concerne la formazione insegnanti (attività del Teaching Learning Laboratory istituito presso il Dipartimento);attività di formazione rivolta anche alla docenza universitaria "Summer School: Faculty Development per l'innovazione didattica. Metodologie e pratiche per l'insegnamento universitario"- responsabile scientifico prof.ssa Perla)
3. collaborazione con il mondo dell'associazionismo, volontariato e Terzo Settore con la creazione di network stabili per la partecipazione a bandi di progetto finalizzati al contrasto e prevenzione povertà educative, benessere psicologico adolescenti (n. 10 progetti ammessi a finanziamento e ancora in corso);
4. consolidamento delle relazioni con enti del terzo settore presenti sul territorio attraverso la sottoscrizione di atti convenzionali (N. 5 accordi quadro/convenzione); 5 n. 1 convenzione PCTO

Amministrazione

Tutta l'attività amministrativa del Dipartimento è coordinata dal Coordinatore amministrativo, cui è attribuita, in attuazione delle direttive degli Organi di governo, della direzione generale, dei Direttori di Dipartimento e dei dirigenti, la gestione e organizzazione delle Unità Operative, delle risorse strumentali e del personale tecnico-amministrativo. Attualmente il Dipartimento ha in organico n. 23 unità di personale tecnico/amministrativo e delle biblioteche. Tutto il personale è assegnato alle 6 Unità Operative amministrativo/gestionali attive presso il Dipartimento. Le Unità Operative sono: 1) Biblioteca, 2) Centro Laboratori For.Psi.Com., 3) Contabilità e attività negoziali, 4) Didattica e servizi agli studenti, 5) Ricerca e Terza Missione, 6) Servizi generali, logistica e supporto informatico.

Internazionalizzazione

Il Dipartimento ha incrementato l'impegno a livello internazionale nella ricerca, nella didattica, e nella terza missione. RICERCA: ricercatori e docenti hanno un numero notevole di pubblicazioni in lingua non italiana e con la presenza di co-autori esteri. Alcuni ricercatori e docenti negli ultimi anni sono stati impegnati in lezioni magistrali in Conferenze e cicli di seminari all'estero (es. 11th MindBrainBody Symposium, RITMO Seminar), come valutatori in prestigiose agenzie di finanziamento (es. Marie Skłodowska-Curie Actions, ERC Grants), Associate Editors in comitati editoriali di riviste internazionali (es. Frontiers, Heliyon, PLOS ONE), e membri di comitati scientifici e/o organizzativi di Conferenze internazionali. DIDATTICA e TERZA MISSIONE: ricercatori e docenti tengono lezioni all'interno di corsi di laurea / summer school presso università estere (es. Aarhus University, University of East London), svolgono il ruolo di valutatori esterni di tesi di dottorato in prestigiose università europee (es. University of Oslo, University of Maastricht, University of Barcelona, Sorbonne Normale Université de Paris), fanno parte di collegi di scuole di dottorato presso accademie europee ed extraeuropee (es. Sino-Danish Center, Graduate School of Health - Aarhus University). Il Dipartimento inoltre promuove e incentiva la mobilità incoming e outgoing di studenti, PTA, e docenti attraverso iniziative Erasmus, Erasmus+ Teaching mobility, e altri programmi di Visiting.

Il Dipartimento Forpsicom UniBa è diventato partner associato a Ulreka "Alleanza per la Ricerca e l'Educazione Urbana" fondata nel 2016 da cinque Università europee di Scienze Applicate, con una corpo studentesco di 123.000 studenti e 11.000 dipendenti. L'Alleanza ha presentato il progetto SHIFT Sustainable Human Inclusive Future Proof Transition con un consorzio di sei full partner e 26 partner associati per la

Visione

Evidenziare la visione del Dipartimento relativamente alla Didattica, Ricerca e Terza missione/Impatto sociale (max 1.000 caratteri spazi inclusi)

Didattica

Il Dipartimento ritiene da sempre strategico l'investimento sulla Didattica e questo è dimostrato dai numerosi miglioramenti effettuati nel corso degli anni ai percorsi di studio triennali e magistrali, effettuati sistematicamente, al fine di rendere i CdS più attrattivi e al passo con i tempi. Quest'anno, infatti, si è deciso di modificare l'ordinamento didattico del Corso di Studi in Scienze Pedagogiche, mentre nei prossimi due anni il Dipartimento investirà particolarmente nei corsi di Scienze della Comunicazione, triennale e magistrale. Proprio questi due corsi, infatti, hanno bisogno di modifiche sistematiche, essendo il mondo della comunicazione in continua evoluzione. Inoltre, la recente sostanziale modifica dei CdS psicologici, in ottemperanza al DM 654/22, richiede ulteriori investimenti in termini di risorse e di aggiornamento dei curricula, in modo da rispondere adeguatamente alle esigenze professionali espresse dal territorio, considerata anche la recente normativa regionale sullo psicologo di base e le nuove numerose applicazioni professionali previste per la figura dello psicologo. Il Dipartimento, poi, ha stabilito di puntare su una campagna pubblicitaria sui social per la promozione della didattica dipartimentale e di acquisire nuove strumentazioni utili alla didattica quali computer e software all'avanguardia. Nello specifico, tali software saranno capaci di integrare spazio fisico e virtuale, consentendo di ampliare il sapere con l'esperienza nel metaverso. Data poi la specificità dei corsi di pedagogia e psicologia, il Dipartimento investirà molte delle sue risorse nell'acquisto di strumenti che consentono di proiettare contemporaneamente alla lezione contenuti per ragazzi con bisogni educativi speciali.

Saranno così allestite le aule di pertinenza del dipartimento con veri e propri robot educativi capaci di assistere il docente durante le varie
 Descrivere le principali linee programmatiche del Dipartimento con riferimento ai corsi triennali, magistrali e post-laurea, specificando eventuali ulteriori iniziative relative alla Didattica, anche a carattere internazionale

Ricerca


Le principali linee di ricerca intersecano le seguenti tematiche, così come definite dallo European Research Council aggiornate alla Panel structure 2024 calls: SH2 Istituzioni, governance e sistemi giuridici; SH3 Il mondo sociale e le sue interazioni; SH4 La mente umana e la sua complessità; SH5 Testi e concetti; SH6 Lo studio del passato umano; SH8 Studi delle culture e delle arti. La proiezione europea è in pieno divenire, anche grazie all'iniziativa Horizon Europe Seeds, finanziata da Uniba e mirata a creare di partenariati per progetti europei. Inoltre, le linee di ricerca succitate si integrano nelle seguenti progettualità PNRR: tutela della salute e dell'invecchiamento attivo, innovazione e sostenibilità sia in ambito culturale che alimentare, e intelligenza artificiale e cybersecurity. Le politiche di genere e la sostenibilità vengono costantemente perseguite attraverso i riferimenti alla Strategia nazionale per la parità di genere 2021-26, al Gender Equality Strategy 2020-25 dell'UE, e ai Sustainable Development Goals 2030 delle Nazioni Unite.

Descrivere le principali linee di ricerca del Dipartimento, evidenziando a) la ricerca di base e la ricerca finalizzata; b) la proiezione europea; c) come le linee di ricerca attraversino le progettualità PNRR; d) in che misura le politiche di genere e la sostenibilità permeano sulla ricerca

Terza missione / impatto sociale

Il Dipartimento intende consolidare il proprio ruolo quale punto di riferimento per il territorio relativamente agli ambiti di intervento che coinvolgono (singolarmente o in prospettiva multidisciplinare) la psicologia, la formazione, la comunicazione. Il Dipartimento prosegue il proprio impegno nella realizzazione di iniziative di diffusione e conoscenza delle attività dipartimentali in contesti imprenditoriali e nel mondo dell'associazionismo, volontariato e Terzo settore; nel monitoraggio delle iniziative di Public Engagement, nella revisione della sezione e Terza Missione del Dipartimento, in un'ottica di maggiore fruibilità da parte dei vari stakeholders

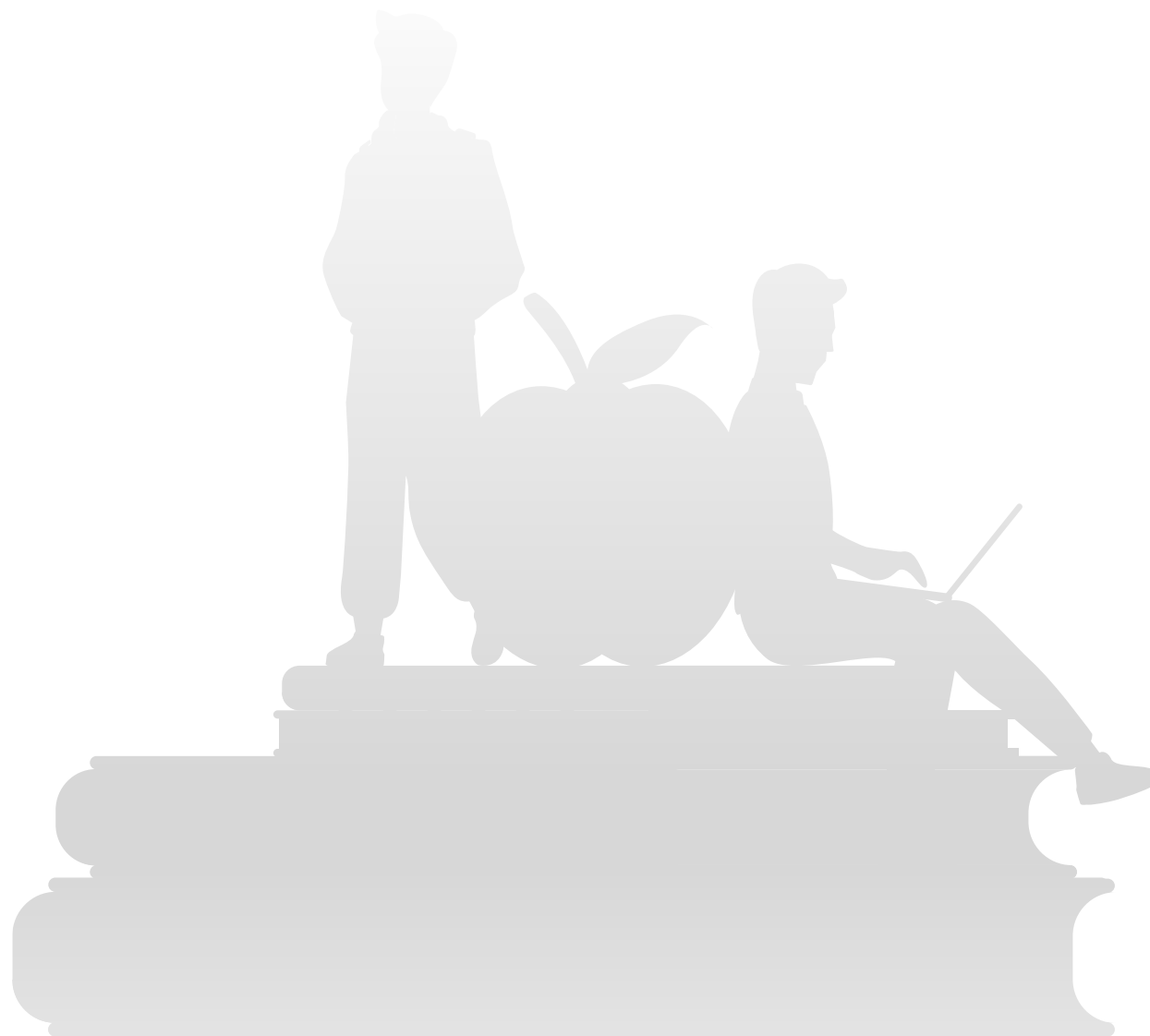
Evidenziare in che misura le attività di Terza missione/ Impatto sociale supportino la ricerca di base e applicata attraverso la valorizzazione dei brevetti, la promozione di start up, la divulgazione e l'engagement del territorio

The background of the page is a detailed, high-angle photograph of a classical ceiling. The ceiling is covered in intricate frescoes and architectural moldings. It features a central octagonal medallion, several rectangular panels with figures, and a large central panel depicting a landscape with a building. The overall style is highly decorative and typical of Baroque or Rococo architecture.

Documento di Programmazione Triennale 2024-2026

Adottato in data 27/03/2024

in coerenza con il Documento di Programmazione Integrata 2024-2026 dell'Università degli Studi di Bari Aldo Moro"



A - Comunità sostenibile, digitale ed inclusiva

A.1 - Promuovere il benessere e lo sviluppo delle persone

| INDICATORI | | 2023 (Baseline) | 2024 (Target) | 2025 (Target) | 2026 (Target) |
|------------|---|---|------------------|------------------|------------------|
| A.1.1 | Grado di soddisfazione complessivo del benessere organizzativo (PTA, CEL e docenti) | <i>indicatore misurato centralmente</i> | | | |
| A.1.2 | Numero di interventi realizzati per il welfare | 1 | 1 | 1 | 1 |
| A.1.3 | Adeguatezza e consistenza dei percorsi di formazione e aggiornamento professionale del personale tecnico-amministrativo | <i>indicatore misurato centralmente</i> | | | |

AZIONI PER LA REALIZZAZIONE DELL'OBIETTIVO STRATEGICO
 1) Allestire resting room 2) Allestire stanza per pausa pranzo in ufficio
 3) Favorire corsi di formazione

A.2 - Favorire la transizione digitale verso il Piano triennale per l'informatica

| INDICATORI | | 2023 (Baseline) | 2024 (Target) | 2025 (Target) | 2026 (Target) |
|------------|---|---|------------------|------------------|------------------|
| A.2.1 | Livello di copertura delle aule con il sistema wi-fi | <i>indicatore misurato centralmente</i> | | | |
| A.2.2 | Livello di copertura degli spazi comuni con il sistema wi-fi | <i>indicatore misurato centralmente</i> | | | |
| A.2.3 | Numero di piattaforme per servizi on line sulle quali è consentito l'accesso tramite SPID/CIE | <i>indicatore misurato centralmente</i> | | | |

AZIONI PER LA REALIZZAZIONE DELL'OBIETTIVO STRATEGICO
 Supporto alle iniziative di Ateneo

INDICATORI



| | | |
|-------|---|---|
| A.2.4 | Percentuale di PTA che ha potenziato le competenze digitali | <i>indicatore misurato centralmente</i> |
| A.2.5 | Percentuale di certificati di firma digitale rilasciate al personale UNIBA (personale senza incarico) | <i>indicatore misurato centralmente</i> |
| A.2.6 | Percentuale di certificati di firma digitale rilasciate alle posizioni organizzative | <i>indicatore misurato centralmente</i> |
| A.2.7 | Punteggio Censis comunicazione e web | <i>indicatore misurato centralmente</i> |

A.3 - Promuovere interventi di sviluppo sostenibile

INDICATORI



| | | |
|-------|--|---|
| A.3.1 | Percentuale di strutture di didattica e di ricerca riqualificate | <i>indicatore misurato centralmente</i> |
| A.3.2 | Consumo annuo kwh di energia elettrica | <i>indicatore misurato centralmente</i> |

AZIONI PER LA REALIZZAZIONE DELL'OBIETTIVO STRATEGICO
 Supporto alle iniziative di Ateneo

A.4 - Promuovere l'accountability di UNIBA

INDICATORI



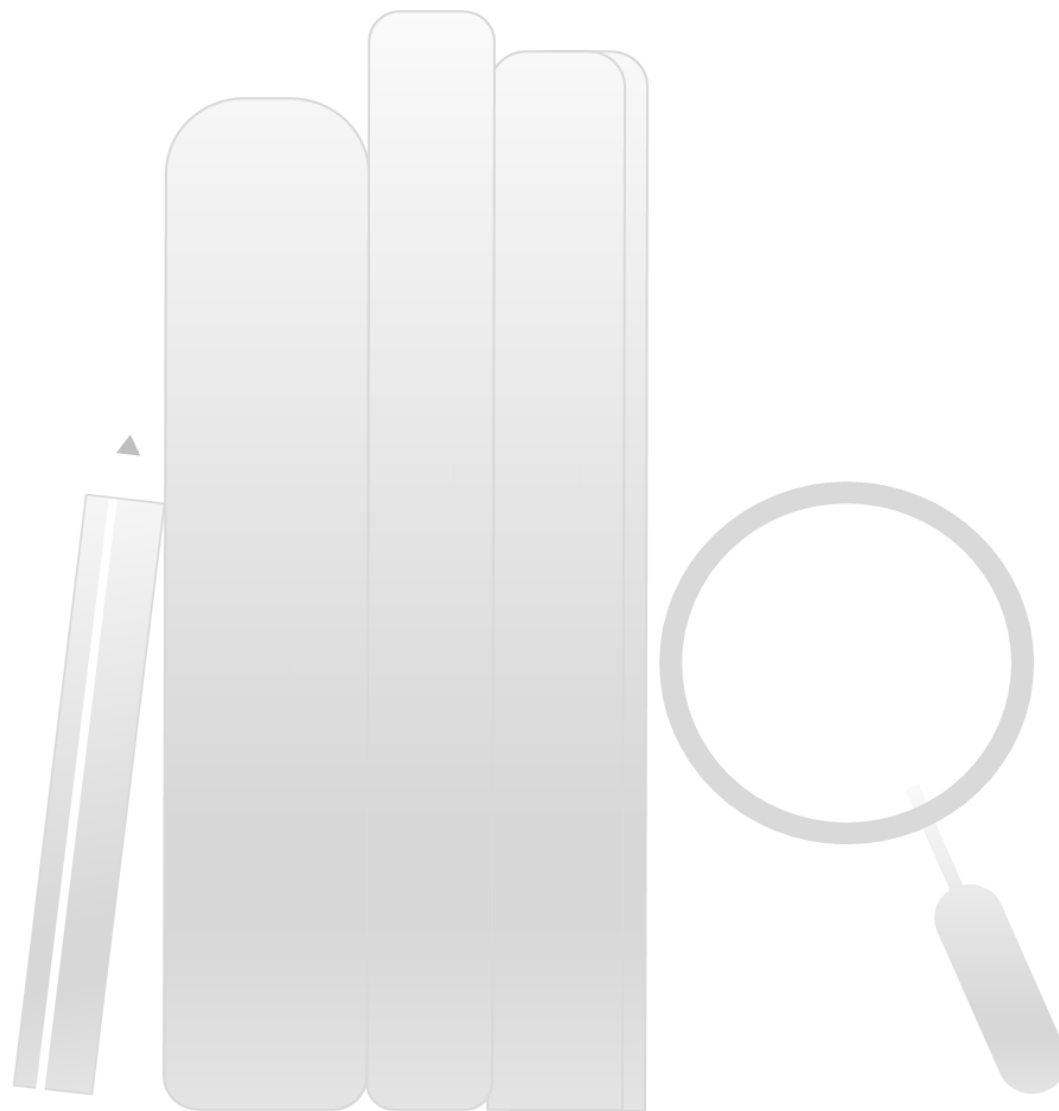
AZIONI PER LA REALIZZAZIONE DELL'OBIETTIVO STRATEGICO

- 1 - Promuovere l'utilizzo del linguaggio di genere sia nella comunicazione interna sia in quella esterna al Dipartimento
- 2 - Monitorare il Sistema di Assicurazione della Qualità del Dipartimento

- 3 - Promuovere maggiori livelli di trasparenza, di tandardizzazione delle procedure e di revisione e miglioramento della regolamentazione interna, anche con riferimento alla digitalizzazione

- 4 - Supporto iniziative di Ateneo

| | | |
|-------|---|---|
| A.4.1 | Numero di variabili di rilevanza strategica monitorate sul Sistema Integrato di Supporto al Management di Ateneo | <i>indicatore misurato centralmente</i> |
| A.4.2 | Percentuale delle azioni di trasparenza e di anticorruzione realizzate rispetto al totale della azioni da realizzare nell'anno | <i>indicatore misurato centralmente</i> |
| A.4.3 | Percentuale dataset pubblicati | <i>indicatore misurato centralmente</i> |
| A.4.4 | Numero di tipologie open per i nuovi dataset pubblicati | <i>indicatore misurato centralmente</i> |
| A.4.5 | Grado di realizzazione delle azioni di miglioramento del Sistema di AQ implementate annualmente dal Presidio di Assicurazione della Qualità | <i>indicatore misurato centralmente</i> |



B - Qualità e innovazione della formazione

B.1 - Intercettare una platea più ampia di studenti a livello nazionale ed internazionale

| INDICATORI | | 2023 | 2024 | 2025 | 2026 | AZIONI PER LA REALIZZAZIONE DELL'OBIETTIVO STRATEGICO |
|------------|--|------------|----------|----------|----------|---|
| | | (Baseline) | (Target) | (Target) | (Target) | |
| B.1.1 | Immatricolati che hanno conseguito il titolo di scuola secondaria superiore in altra Regione | 0,060 | 0,061 | 0,062 | 0,063 | <p>1. incoraggiare l'aggiornamento puntuale delle pagine UniBa dei docenti inserendo dettagli su ricerca e pubblicazioni in inglese;</p> <p>2. organizzare eventi come seminari e simposi invitando ricercatori di spicco in campo internazionale così da creare un ambiente attrattivo e dinamico;</p> <p>3. organizzare Summer School internazionali in ambito sia pedagogico che psicologico e nel settore del giornalismo internazionale;</p> <p>4. incrementare le convenzioni con istituzioni estere e le domande di finanziamenti da</p> |
| B.1.2 | Percentuale iscritti al primo anno (LM) laureati in altro Ateneo | 16,47% | 16,50% | 17,00% | 17,50% | |
| B.1.3 | Porzione di studenti iscritti al primo anno dei corsi di laurea (L) e laurea magistrale (LM, LMCU) che hanno conseguito il titolo di studio all'estero | 0,001 | 0,002 | 0,002 | 0,002 | |
| B.1.4 | Numero di corsi di lingua italiana per gli studenti internazionali erogati | 0 | 0 | 0 | 0 | |
| B.1.5 | Numero dei Corsi di Studio a carattere "internazionale" | -- | 0 | 0 | 0 | |

B.2 - Rafforzare l'attrattività dell'offerta formativa

| INDICATORI | | 2023 | 2024 | 2025 | 2026 | AZIONI PER LA REALIZZAZIONE DELL'OBIETTIVO STRATEGICO |
|------------|--|------------|----------|----------|----------|--|
| | | (Baseline) | (Target) | (Target) | (Target) | |
| B.2.1 | Percentuale di laureati che si iscriverebbero di nuovo allo stesso corso di studio | 75,09% | 75,50% | 76,00% | 76,50% | <p>1) Incrementare consultazioni e attività di audit con le parti sociali e gli stakeholders ai fini dell'aggiornamento/revisione dell'Offerta Formativa</p> <p>2) Incrementare le attività di orientamento in entrata (open day, orientamento consapevole, PLS,</p> |

POT, incontri con dirigenti delle scuole)
 3) Promuovere la partecipazione ad attività di acquisizione di competenze trasversali promosse sia dal Dipartimento sia dall'Ateneo, in relazione al metodo di studio efficace, alle abilità transdisciplinari (competenze linguistiche, informatiche, statistico-computazionali)
 - Potenziare l'offerta di opportunità di tirocinio/stages incrementando il numero delle nuove convenzioni e ampliando i posti per quelle già in essere

| INDICATORI | | 2023 (Baseline) | 2024 (Target) | 2025 (Target) | 2026 (Target) |
|------------|--|---|------------------|------------------|------------------|
| B.2.2 | Proporzione di immatricolati di genere femminile nelle classi STEM | 0,000 | 0,000 | 0,000 | 0,000 |
| B.2.3 | Incidenza di iscritti provenienti da paesi in via di sviluppo su totale | 0,001 | 0,002 | 0,002 | 0,002 |
| B.2.4 | Percentuale di Dipartimenti che hanno realizzato progetti di potenziamento della didattica | <i>indicatore misurato centralmente</i> | | | |
| B.2.5 | Numero di studenti che partecipano a percorsi di formazione per l'acquisizione di competenze trasversali | <i>indicatore misurato centralmente</i> | | | |

B.3 -Promuovere la percorribilità dell'offerta formativa

| INDICATORI | | 2023 (Baseline) | 2024 (Target) | 2025 (Target) | 2026 (Target) |
|------------|--|--------------------|------------------|------------------|------------------|
| B.3.1 | Percentuale di studenti che proseguono al II anno nella stessa classe di laurea | 86,63% | 87,00% | 87,50% | 88,00% |
| B.3.2 | Proporzione di Laureati (L, LMCU) entro la durata normale del corso | 0,650 | 0,700 | 0,710 | 0,720 |
| B.3.3 | Percentuale di studenti che proseguono al II anno nella stessa classe di laurea avendo acquisito almeno 2/3 dei CFU previsti al I anno | 61,93% | 62,00% | 63,00% | 64,00% |

AZIONI PER LA REALIZZAZIONE DELL'OBIETTIVO STRATEGICO
 1) Promuovere forme di tutorato focalizzate sul supporto alle attività Erasmus, di tirocinio curricolare e/o professionalizzante2) Costituire gruppi di lavoro misti (docenti-studenti-pta) presso i CdS per la verifica della congruenza dei programmi di insegnamento3) Incrementare le attività di didattica integrativa a cura di RTD-a con il supporto di tutor

INDICATORI

2023 (Baseline) 2024 (Target) 2025 (Target) 2026 (Target)

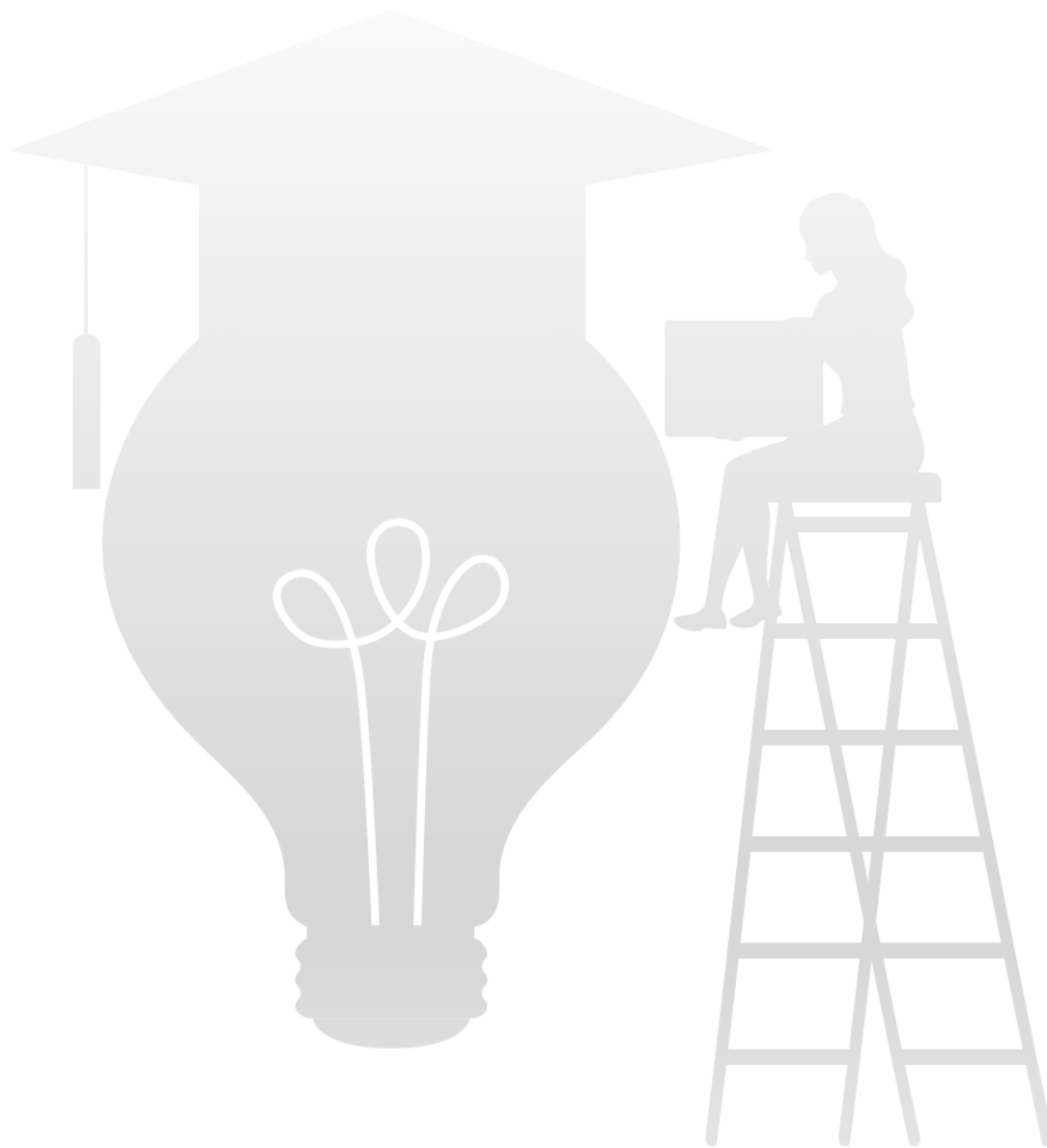


B.3.4 Percentuale di laureati (L; LM; LMCU) entro un anno oltre la durata normale del corso

85,01% 85,50% 86,00% 86,50%

B.3.5 Percentuale di abbandoni del CdS dopo N+1 anni**

15,42% 15,30% 15,20% 15,10%



C - Impatto della ricerca d'eccellenza

C.1 -Incrementare la competitività della ricerca e la capacità di attrarre finanziamenti esterni

| INDICATORI | 2023 (Baseline) | 2024 (Target) | 2025 (Target) | 2026 (Target) |
|--|---|---|------------------|------------------|
| | C.1.1 Proporzione dei proventi da ricerche commissionate, trasferimento tecnologico e da finanziamenti competitivi | <i>indicatore misurato centralmente</i> | | |
| C.1.2 Percentuale di progetti di ricerca presentati nell'anno | 0,45% | 0,47% | 0,49% | 0,50% |

AZIONI PER LA REALIZZAZIONE DELL'OBIETTIVO STRATEGICO

- 1) Promuovere la tempestiva diffusione della pubblicazione di bandi competitivi regionali, nazionali ed europei
- 2) Incoraggiare la partecipazione a bandi competitivi regionali, nazionali ed europei
- 3) Incoraggiare le attività di networking internazionale in ambito di ricerca (invited talks, visiting, etc.)

C.2 - Potenziare l'integrazione con il tessuto economico-sociale

| INDICATORI | 2023 (Baseline) | 2024 (Target) | 2025 (Target) | 2026 (Target) |
|--|---|---|------------------|------------------|
| | C.2.1 Numero di spin off universitari e di brevetti registrati e approvati presso sedi nazionali ed europee rispetto ai docenti di ruolo dell'Ateneo | <i>indicatore misurato centralmente</i> | | |
| C.2.2 Numero di attività di terza missione rispetto ai docenti di ruolo dell'Ateneo | 1,750 | 1,770 | 1,790 | 1,810 |
| C.2.3 Numero di PoC avviati nell'anno | <i>indicatore misurato centralmente</i> | | | |
| C.2.4 Numero di imprese ed enti coinvolti in iniziative di business engagement | <i>indicatore misurato centralmente</i> | | | |
| C.2.5 Numero di convenzioni attivate con soggetti investitori | 17 | 19 | 21 | 23 |

AZIONI PER LA REALIZZAZIONE DELL'OBIETTIVO STRATEGICO

- Promuovere l'attivazione di partenariati pubblico-privati e l'attivazione di corsi di formazione a enti e imprese. Realizzare programmi evidence-based di intervento e formazione rivolti a enti ed imprese

C.3 - Promuovere la divulgazione scientifica e culturale trasversalmente alla pluralità degli stakeholder e dei contesti sociali

INDICATORI



AZIONI PER LA REALIZZAZIONE DELL'OBIETTIVO STRATEGICO
 Azioni Incrementare le iniziative di public engagement. Consolidare la sistematizzazione, la rendicontazione e la valorizzazione di azioni di public engagement

| INDICATORI | 2023 (Baseline) | 2024 (Target) | 2025 (Target) | 2026 (Target) |
|--|---|---------------|---------------|---------------|
| C.3.1 Percentuale di indicatori in cui il posizionamento mondiale UNIBA nel Times Impact Ranking è migliorato rispetto all'anno precedente | | | | |
| | <i>indicatore misurato centralmente</i> | | | |
| C.3.2 Proporzione di iniziative di public engagement | 0,930 | 0,950 | 0,970 | 1,000 |
| C.3.3 Numero di articoli pubblicati dal personale UNIBA attraverso tokens resi disponibili dal modello di contratto trasformativo | | | | |
| | <i>indicatore misurato centralmente</i> | | | |



D - Networking locale, nazionale ed internazionale

D.1 - Rafforzare la dimensione internazionale dell'offerta formativa

| INDICATORI | | 2023 | 2024 | 2025 | 2026 | AZIONI PER LA REALIZZAZIONE DELL'OBIETTIVO STRATEGICO |
|------------|--|------------|----------|----------|----------|--|
| | | (Baseline) | (Target) | (Target) | (Target) | |
| D.1.1 | Numero di insegnamenti erogati in lingua estera sul totale degli insegnamenti dell'anno accademico | 0,000 | 0,000 | 0,000 | 0,000 | 1) Organizzare attività di tutorato focalizzate sull'incentivazione/promozione/supporto alla mobilità Erasmus 2) Incrementare il numero delle convenzioni Erasmus 3) incrementare la pubblicizzazione delle opportunità di finanziamenti "Global thesis" per laureandi ForPsiCom ed incoraggiare i |
| D.1.2 | Proporzione di studenti immatricolati a Corsi di Studio "internazionali" | 0,000 | 0,000 | 0,000 | 0,000 | |
| D.1.3 | Proporzione di CFU conseguiti all'estero dagli studenti | 0,002 | 0,002 | 0,002 | 0,002 | |

D.2 - Rafforzare l'internazionalizzazione della ricerca di ateneo

| INDICATORI | | 2023 | 2024 | 2025 | 2026 | AZIONI PER LA REALIZZAZIONE DELL'OBIETTIVO STRATEGICO |
|------------|--|---|----------|----------|----------|--|
| | | (Baseline) | (Target) | (Target) | (Target) | |
| D.2.1 | Percentuale di pubblicazioni con coautore internazionale | <i>indicatore misurato centralmente</i> | | | | 1) Incrementare le collaborazioni di ricerca internazionali e l'attività di networking internazionale 2) Incoraggiare lo svolgimento da parte dei dottorandi di stage di ricerca all'estero 3) Promuovere la partecipazione ai bandi di Ateneo e di altre istituzioni per incoming Visiting Professor / Visiting Scholar 4) Promuovere l'Open Science (pre-registrazioni, replicazioni, data repository, etc.) e incrementare le pubblicazioni OA |
| D.2.2 | Rapporto professori e ricercatori in visita rispetto al totale dei docenti | 0,010 | 0,020 | 0,030 | 0,040 | |
| D.2.3 | International Research Network | <i>indicatore misurato centralmente</i> | | | | |

D.3 - Migliorare la qualità del dottorato di ricerca, anche a livello internazionale

| INDICATORI | 2023 (Baseline) | 2024 (Target) | 2025 (Target) | 2026 (Target) | AZIONI PER LA REALIZZAZIONE DELL'OBIETTIVO STRATEGICO |
|---|---|------------------|------------------|------------------|---|
| D.3.1 Percentuale di dottori di ricerca che hanno trascorso almeno sei mesi del percorso formativo in Istituzioni pubbliche o private diverse dalla sede dei Corsi di Dottorato di Ricerca (include mesi trascorsi all'estero) | <i>indicatore misurato centralmente</i> | | | | 1) Incoraggiare la partecipazione dei dottorandi a corsi per l'acquisizione delle competenze trasversali |
| D.3.2 Rapporto tra il numero di prodotti della ricerca generati dai dottori di ricerca degli ultimi tre cicli conclusi e il numero di dottori di ricerca negli ultimi tre cicli conclusi | <i>indicatore misurato centralmente</i> | | | | 2) Incoraggiare la progettazione di percorsi di dottorato in collaborazione con enti del territorio e imprese |
| D.3.3 Proporzione di iscritti ai Corsi di Dottorato industriale rispetto al totale degli iscritti al Dottorato | <i>indicatore misurato centralmente</i> | | | | 3) Incoraggiare la progettazione di percorsi di dottorato industriali e/o consortili |
| D.3.4 Percentuale di borse di dottorato finanziate da enti esterni | <i>indicatore misurato centralmente</i> | | | | 4) estendere ad altri Atenei la partecipazione consortile al Dottorato LEDIEL |

Fabbisogno del personale docente per il triennio 2024-26

| | 2024 | 2025 | 2026 |
|---------------------------------|-----------|-----------|----------|
| Professori ordinari | 10 | 7 | 3 |
| Professori associati | 9 | 6 | 3 |
| Ricercatori a tempo determinato | 9 | 5 | 3 |
| TOTALE | 28 | 18 | 9 |



[Ulteriori informazioni sul Dipartimento](#)

Partenariati Pubblico Privati attivati dal Dipartimento

Il Dipartimento di Scienze della formazione, psicologia, comunicazione non ha attivato partenariati pubblico privati

Attività di formazione rivolta ad enti e imprese promosse dal Dipartimento

26

LA DEFINIZIONE DI PERCORSI DI CO-PROGETTAZIONE E VALUTAZIONE PER COMPETENZE PARTENDO DALL'ANALISI DEI DATI GIÀ PRESENTI NELLA SCUOLA

I.C. Lucia Palazzo di Ceglie Messapica

PROGETTO CURVATURA SCIENTIFICA

I.C. Massari Galilei Bari

PROGETTO FORMATIVO CONGIUNTO 0-6

I.C. Poggiofranco-Fiore Bari

DIDATTICA DELL'INCLUSIONE E GESTIONE DI CLASSE CON ALUNNI ADHD E DOP

I.C. G. Garibaldi - Bari

STRUMENTI OPERATIVI E METODOLOGIE DI SUPERVISIONE PROFESSIONALE (CRITERI DI OSSERVAZIONE RECIPROCA IN CLASSE, PEER REVIEW, DOCUMENTAZIONE DIDATTICA, COACHING)

I.I.S.S. Marco Polo - Bari

PROGETTO FORMATIVO CONGIUNTO 0-6

I.C. Morea Tinelli -Alberobello

PROGETTO FORMATIVO CONGIUNTO 0-6

I.C. Imbriani-Salvemini di Andria

LA CLASSE DI BAYES: UN APPROCCIO METODOLOGICO DIGITALMENTE AUMENTATO

Liceo scientifico Fermi Monticelli - Brindisi

GESTIONE POSITIVA E COSTRUTTIVA DEI CONFLITTI PER LA PREVENZIONE DEI RISCHI CORRELATI AI FENOMENI DEL BULLISMO E DEL CYBERBULLISMO.

Direzione Didattica Don Lorenzo Milani

PROGETTO FORMATIVO CONGIUNTO 0-6

I.C. "A. De Gasperi - Stefano da Putignano" di Putignano

PROGETTO "NOCI ECOSISTEMA 06"

I.C. "GALLO POSITANO" di Noci

PREVENZIONE E CONTRASTO DEL BULLISMO E DEL CYBER BULLISMO

I.C. Don F. Tattoli - A. De Gasperi di Corato

PROGETTARE L'INCLUSIONE DELL'ALUNNO AUTISTICO A SCUOLA. NORME, STRUMENTI, PROCEDURE E MODELLI OPERATIVI PER LA QUALITÀ DELL'INCLUSIONE

I.P. "De Nora - Lorusso" - Altamura

PROGETTO FORMATIVO CONGIUNTO 0-6

I.C. Massari Galilei Bari

Trasferimento tecnologico

Produzione e gestione di beni pubblici

Le attività proposte avranno un impatto significativo sull'intero territorio, poiché saranno accessibili anche online, consentendo a individui provenienti da diverse aree geografiche del territorio di partecipare. Ciò favorirà la diffusione dell'apprendimento permanente e della didattica aperta in contesti urbani e rurali, contribuendo a ridurre il divario di accesso all'istruzione e alla formazione tra i vari territori. Le attività saranno distribuite in modo flessibile nel tempo consentendo ai partecipanti di accedere ai corsi in base alle proprie esigenze e disponibilità. Questo amplia le opportunità di apprendimento continuo per coloro che lavorano a tempo pieno o che hanno impegni familiari, promuovendo la partecipazione attiva anche in periodi non convenzionali. Le attività offriranno un valore aggiunto significativo per i beneficiari, fornendo competenze e conoscenze aggiornate e rilevanti per il loro settore professionale. Attraverso l'apprendimento permanente e la didattica aperta, i partecipanti potranno migliorare le proprie capacità, rimanere al passo con gli sviluppi nel loro campo e accedere a nuove opportunità di carriera. Dal punto di vista economico, l'accesso a corsi di formazione continua e di perfezionamento può aumentare la produttività e l'innovazione nelle aziende,

Scienze della vita e salute

Nelle strategie europee, la salute e le scienze della vita sono gli elementi fondanti per lo sviluppo di un'economia sostenibile che guarda al futuro creando nuove opportunità per la società. Il Dipartimento ForPsiCom presenta settori di assoluto rilievo per gli indicatori della qualità della ricerca, di internazionalizzazione e di attrazione di risorse, anche a livello nazionale e internazionale. La multidisciplinarietà, la complementarietà e la sinergia di competenze costituiscono un enorme potenziale. Le attività di ricerca del Dipartimento Forpsicom riguardano sia la ricerca di base, finalizzata ad aumentare la conoscenza e a costruire le fondamenta per la ricerca del domani, sia la ricerca applicata al miglioramento, al potenziamento e all'innovazione nelle diverse realtà. Le 3 aree del Dipartimento (formazione, psicologia, comunicazione) sono dedicate a diverse tematiche proprie della salute e delle scienze della vita e lavorano in stretto collegamento con la realtà sociale e territoriale e nell'ambito di network di ricerca internazionali. Uno dei maggiori punti di forza del Dipartimento è la progettazione di iniziative fortemente interdisciplinari e interattive, di matrice pedagogica, filosofica, comunicativa e psicologica che intendono ragionare e proporre esperienze sul tema del benessere

Sostenibilità ambientale, inclusione e contrasto alle disuguaglianze (Agenda 2030)

Programmare per una sostenibilità ambientale è essenziale per la salute e il benessere delle generazioni presenti e future e per permettere loro di realizzarsi pienamente. Le pratiche educative promotrici di benessere necessitano di collegamenti forti con l'approccio "One Health" e la salute del pianeta, ivi compresi il rafforzamento della prontezza di risposta alle pandemie e il miglioramento della salute e dell'equità. Nel cuore delle attività del Dipartimento ForPsiCom risiedono i principi fondamentali di sostenibilità ambientale, inclusione sociale e contrasto alle disuguaglianze. Ogni progetto, ricerca e iniziativa del Dipartimento è profondamente radicato in questi valori, con l'obiettivo di promuovere un ambiente più giusto, equo e sostenibile. L'approccio multidisciplinare del Dipartimento abbraccia la pedagogia, la psicologia e la comunicazione come strumenti essenziali per costruire un futuro in cui ogni persona e comunità possano prosperare in armonia con l'ambiente. Attraverso una serie di azioni concrete, il Dipartimento si dedica non solo a migliorare la qualità della vita urbana e sociale, ma anche a influenzare positivamente le generazioni future. Le aree di attività (formazione, psicologia, comunicazione) rappresentano i pilastri fondamentali attraverso i quali il